

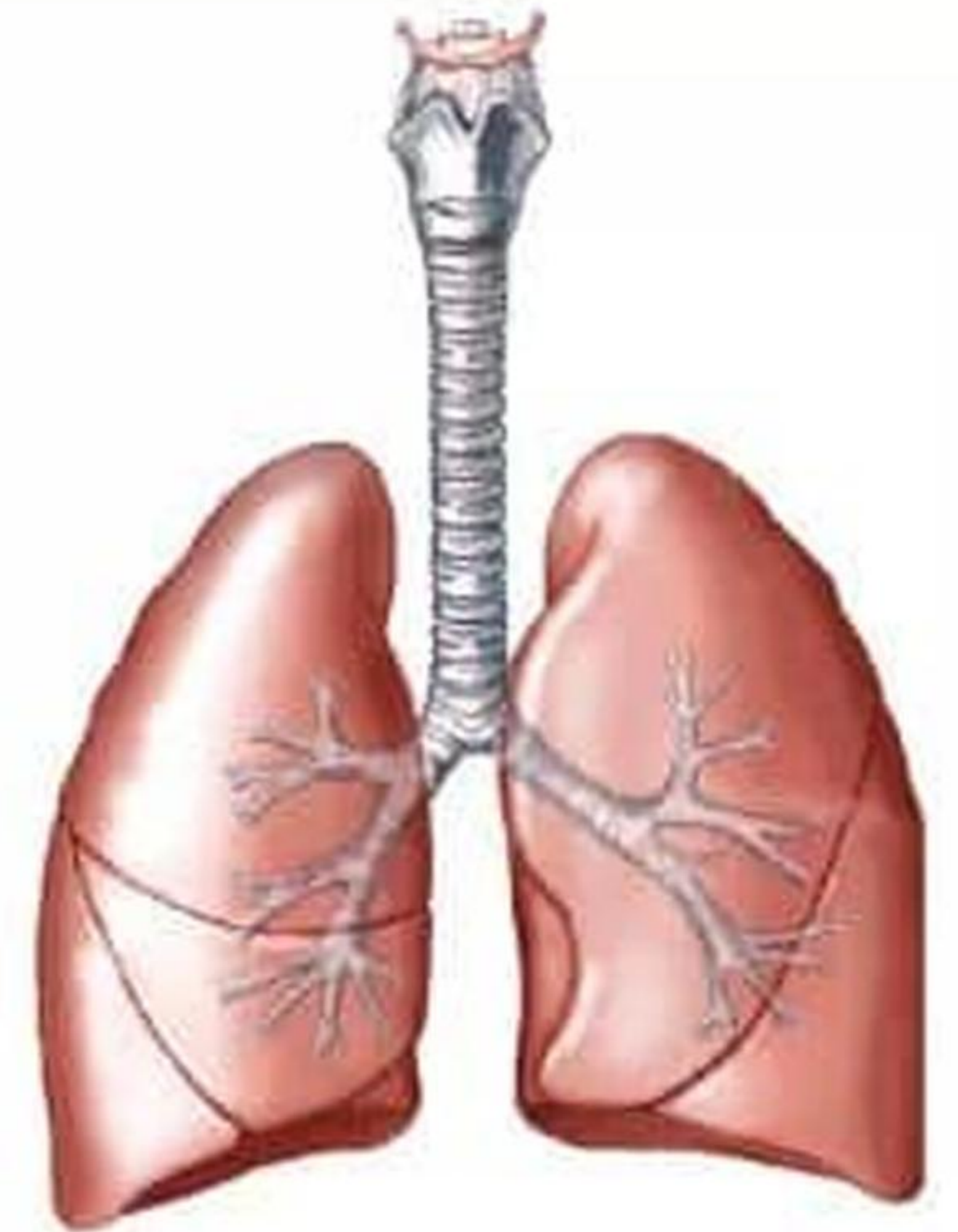
24 MARTIE 2019



— ZIUA MONDIALĂ —  
DE LUPTĂ ÎMPOTRIVA  
TUBERCULOZEI



- Oricine se poate îmbolnăvi de tuberculoză.
- Trebuie să ne adresăm medicului de familie dacă am venit în contact cu bolnavi de tuberculoză.
- Să ne informăm cu privire la tuberculoză.
- Persoanele infectate cu HIV au un risc mai mare de a se îmbolnăvi de tuberculoză.



# ESTE TIMPUL SĂ NE PROTEJĂM DE TUBERCULOZĂ!

**Oricine se poate îmbolnăvi de tuberculoză !**

38 persoane sunt diagnosticate în medie zilnic cu TB (România, 2017)

14.000 cazuri noi de TB  
720 cazuri noi de TB cu rezistență la medicamente  
970 decese prin TB (România, 2017)

**RISCU DE ÎMBOLNĂVIRE DE TB ÎN ROMÂNIA ESTE DE 6 ORI MAI MARE DECÂT ÎN UE**

**TB ESTE VINDECABILĂ**  
45 MILIOANE DE VIETI AU FOST SALVATE ÎNCEPÂND DIN ANUL 2000

O tuse persistentă care durează mai mult de 2-3 săptămâni

Scăderea în greutate

Transpirație în timpul nopții

Pierderea poftei de mâncare

Febra care nu cedează

Senzația de slăbiciune, oboseală și respirația tăiată

**FEBRĂ**      **TUSE**      **DURERI TORACICE**      **TRANSPIRAȚII NOCTURNE**

**PIERDEREA APETITULUI**      **SCĂDERE ÎN GREUTATE**      **CONTACT BOLNAVI TB**

**Să ne adresăm medicului de familie!**

**ZIUA MONDIALĂ ÎMPOTRIVA TUBERCULOZEI**

**ESTE TIMPUL SĂ NE PROTEJĂM DE TUBERCULOZĂ!**

*Oricine se poate îmbolnăvi de tuberculoză!*

24 MARTIE 2019

Acest pliant se adresează persoanelor sănătoase

**De ce să prevenim TB?**

- TB este o boală tratabilă, însă este o afecțiune complicată, care necesită tratament zilnic, pe o perioadă îndelungată și cu posibile complicații.
- Tratamentul poate avea efecte secundare ceea ce îl poate determina pe pacient să nu își ia medicația zilnic după sfatul medicului, acest fapt determinând complicații ale bolii.

**Cum prevenim TB?**

- Prin respectarea regulilor de igienă personală (să acopere gura când tușește, să nu scuipe pe jos, etc.) și a locuinței (curățenia curentă, aerisirea încăperilor, expunerea la soare a lenjeriei).
- Evitarea contactului cu persoanele bolnave.
- Vaccinarea nou-născuților care nu împiedică infectarea, dar previne apariția formelor grave de tuberculoză la copilul mic-meningita TB.
- Evitarea consumului de droguri și a fumatului.
- Evitarea stress-ului.
- Alimentație sănătoasă.

Dacă ați venit în contact cu bolnavi de TB, adresați-vă medicului de familie pentru a depista o eventuală îmbolnăvire.

Multe persoane care au TB latentă (au infecția, însă boala nu se manifestă) nu se îmbolnăvesc de TB. ÎNSĂ, unele persoane cu TB latentă se pot îmbolnăvi de TB:

- Persoanele cu infecție HIV.
- Copiii mici și tinerii.
- Persoanele care își injectează droguri.
- Persoane care au anumite boli care afectează sistemul imunitar.
- Vârștii.
- Persoane care au avut TB însă nu au urmat tratamentul corespunzător.

Dacă urmează să călătoriți în alte țări, informați-vă cu privire la riscul de boală TB.

MATERIAL REALIZAT ÎN CADRUL SUBPROGRAMULUI DE EVALUARE ȘI PROMOVARE A SĂNĂTĂȚII ȘI EDUCAȚIE PENTRU SĂNĂTATE AL MINISTERULUI SĂNĂTĂȚII - PENTRU DISTRIBUȚIE GRATUITĂ

CNCFSPS, CENTRUL NAȚIONAL DE SĂNĂTATE PUBLICĂ, CENTRUL NAȚIONAL DE SĂNĂTATE PUBLICĂ IAH, DSP TIMIȘ

**Ce este tuberculoza?**

Tuberculoza (TB) este o boală cauzată de germeni care se transmit de la o persoană la alta prin aer. TB afectează de obicei plămânii, dar poate afecta și alte părți ale corpului, cum ar fi creierul, rinichii sau coloana vertebrală.

**Cum se transmite boala?**

Boala se transmite pe cale aeriană, prin inhalarea microbilor răspândiți în atmosferă de către bolnav atunci când tușește, râde, vorbește, strigă, strănută, cântă sau scuipă, răspândind în jur particule de salivă.

**Cum se manifestă?**

Suspiciunea de TB și prezentarea la medic se impune în caz de: tuse care durează mai mult de 3 săptămâni, pierdere în greutate, oboseală, febră (de regulă nu foarte mare), transpirații nocturne, durere toracică, dificultate la respirație, pierderea apetitului, tuse cu expectorație sanguinolentă. Simptomele TB localizate în alte părți ale corpului depind de zona afectată.

**Factorii de risc**

- fumatul,
- un sistem imunitar slăbit,
- condiții de trai insalubre,
- lipsa unui adăpost,
- incarcerarea,
- rezistența la medicamente.

**TB în România, în 2017**

S-au înregistrat:

- 14.000 cazuri noi de TB.
- 38 persoane sunt diagnosticate zilnic cu TB.
- 970 decese.
- 300 cazuri noi cu co-infecție HIV TB.
- 720 cazuri noi de TB cu rezistență la medicamente

**TB la nivel mondial, conform OMS, în 2018:**

- TB este una dintre primele 10 cauze de deces la nivel mondial.
- Persoanele care trăiesc cu HIV au un risc de 20 până la 30 de ori mai mare de a dezvolta forma de TB activă, comparativ cu cei neinfecțați cu HIV.
- Asocierea HIV și TB este gravă. Fiecare accelerează progresul celeilalte afecțiuni. În 2017, au existat aproximativ 0,9 milioane de cazuri noi de TB printre persoanele HIV pozitive.
- TB este principala cauză de deces pentru persoanele cu HIV.
- În 2017 au existat 300.000 de decese cauzate de TB în rândul persoanelor cu HIV.
- Mortalitatea prin TB a fost de 21 decese %000 de locuitori în rândul persoanelor HIV pozitive.
- În UE s-au înregistrat 12,3 cazuri noi de TB la %000 de locuitori.
- 5,9% din cazurile noi de TB au fost raportate la persoanele infectate cu HIV.
- În UE, 68,8% dintre cazurile noi de TB aveau status HIV cunoscut.

**TB latentă**  
-Germeni sunt prezenti, dar TB nu este manifestă.  
-Germeni nu se pot transmite de la o persoană la alta.  
-Poate evolua la forma activă a bolii.

**Boala TB**  
-TB este activă.  
-Simptomatologia este prezentă.  
-Germeni se pot răspândi de la o persoană la alta.  
-Poate cauza deces în lipsa tratamentului.